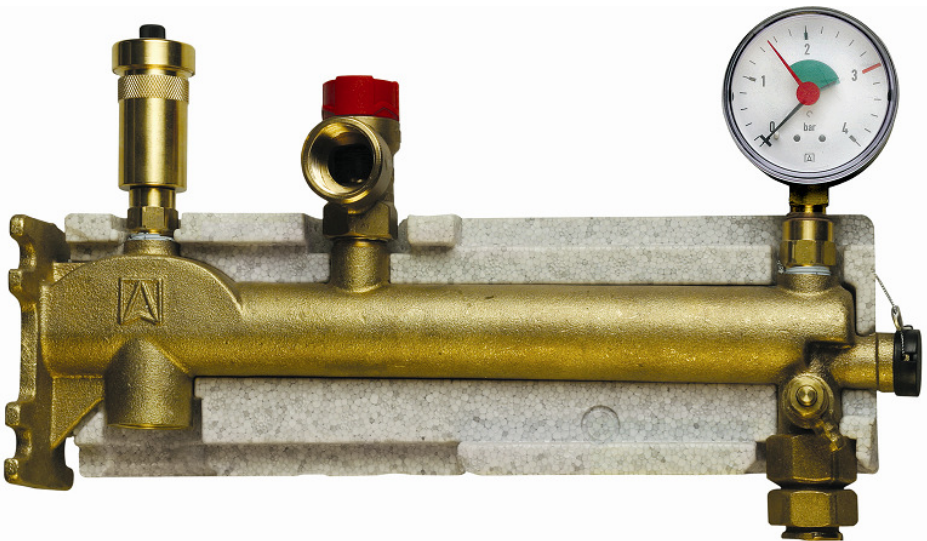


Grupa bezpieczeństwa kotła z przyłączem do naczynia wzbiorczego **GAK**

Instrukcja obsługi i montażu



77932: Grupa bezpieczeństwa kotła GAK z przyłączem do naczynia wzbiorczego o pojemności do 50 l

AFRISO sp. z o.o.

Szałsza, ul. Kościelna 7, 42-677 Czekanów

Tel. 032 330 33 55; Fax. 032 330 33 51; www.afriso.pl

1. Objaśnienia do instrukcji obsługi

Instrukcja obsługi jest ważnym elementem dostawy. Dlatego zalecamy:

- ▶ Przeczytać instrukcję obsługi przed instalacją urządzenia
- ▶ Przechowywać instrukcję przez cały czas eksploatacji urządzenia
- ▶ Przekazać instrukcję każdemu następnemu posiadaczowi lub użytkownikowi urządzenia.




1.1. Znaki ostrzegawcze

OSTRZEŻENIE Określa rodzaj i źródło zagrożenia.






- ▶ Opisuje co zrobić, by uniknąć zagrożenia.

Zagrożenia mają 3 poziomy:

Zagrożenie	Znaczenie
 Niebezpieczeństwo	Bezpośrednie niebezpieczeństwo! Nieprzestrzeganie grozi śmiercią lub poważnym uszkodzeniem ciała.
 Ostrzeżenie	Możliwe niebezpieczeństwo! Nieprzestrzeganie może spowodować śmierć lub poważne uszkodzenia ciała.
 Uwaga	Niebezpieczna sytuacja! Nieprzestrzeganie może spowodować lekkie lub średnie uszkodzenie ciała albo szkody materialne.

1.2. Wyjaśnienie znaczenia symboli

Symbol	Znaczenie
	Wykonanie działania
	Działanie w jednym kroku
1.	Działanie w kilku krokach
	Wynik działania
•	Wyliczanie
TEXT	Wskazanie na wyświetlaczu

2. Przeznaczenie urządzenia

Prefabrykowana grupa bezpieczeństwa kotła GAK z przyłączem do naczynia wzbiorczego o pojemności do 50 l, zaworem rewizyjnym, zaworem bezpieczeństwa, manometrem i odpowietrznikiem automatycznym, umożliwia szybkie i skuteczne zabezpieczenie instalacji grzewczej. Urządzenie cechuje się łatwością montażu oraz atrakcyjnym wyglądem.

3. Zastosowanie

- Urządzenie przeznaczone dla zamkniętych instalacji grzewczych zgodnie z DIN 4751 część 2, dla kotłów o maksymalnej mocy do 50 kW.
- Temperatura zasilania do +70 °C.
- Zintegrowany zawór rewizyjny ułatwia konserwację przeponowego naczynia wzbiorczego.

4. Montaż

OSTRZEŻENIE Niebezpieczeństwo oparzenia powodowane przez gorącą wodę z instalacji.



- Podczas montażu, uruchomienia i konserwacji grupy bezpieczeństwa, należy przedsięwziąć wszelkie możliwe środki zapobiegające oparzeniu przez gorącą wodę.

-
- Zawór montażowy manometru (10) oraz zawór bezpieczeństwa (3) posiadają system elastycznych uszczelnień. Jeżeli instalacja tego wymaga, mogą zostać obrócone o 180° bez ryzyka pojawienia się wycieku na przyłączy.
 - W torbie z akcesoriami montażowymi znajduje się zawór spustowy (4), który należy wkręcić do przyłącza G¹/₄” znajdującego się na korpusie urządzenia.
 - Zgodnie z wymaganiami DIN 4751 dotyczącymi zaworów bezpieczeństwa, grupę bezpieczeństwa GAK (1) należy zamontować na zasilaniu, powyżej poziomu kotła.
 - Rura łącząca instalację z grupą bezpieczeństwa GAK (1) powinna być możliwie krótka (maks. 1 m) i nie może posiadać zaworów ani innych urządzeń odcinających. Naczynie wzbiorcze (8) jest przyłączane do instalacji grzewczej z możliwością odcięcia (DIN 4751/2, 10.2.1). Odcinanie możliwe jest poprzez zintegrowany zawór rewizyjny (6), który należy zabezpieczyć przed przypadkowym użyciem przy pomocy zaślepki oraz plomby (wchodzą w zakres dostawy). Rurę wydmuchową zaworu bezpieczeństwa zamontować ze stałym spadkiem w kierunku wylotu. Średnica rury wydmuchowej nie może być mniejsza niż średnica wylotu zaworu bezpieczeństwa. Rura wydmuchowa nie może

być dłuższa niż 2 m, przy maksymalnie 2 zakrętach. Jeżeli te parametry zostaną przekroczone, należy zastosować rurę wydmuchową o większej średnicy. Jednak nawet wtedy rura nie może być dłuższa niż 4 m i posiadać więcej niż 3 zakręty. Wylot rury wydmuchowej należy umieścić tak, by nie doszło do poparzenia w chwili zadziałania zaworu. W przypadku zastosowania lejka, rozmiar przewodu odpływowego lejka musi mieć co najmniej podwójny przekrój wylotu zaworu.

OSTRZEŻENIE



Niebezpieczeństwo poparzeń spowodowanych przez gorącą wodę wypływającą z zaworu bezpieczeństwa.

- ▶ Zamontować rurę wydmuchową w taki sposób, aby wypływająca woda nie spowodowała uszkodzeń innych urządzeń lub poparzeń u ludzi.

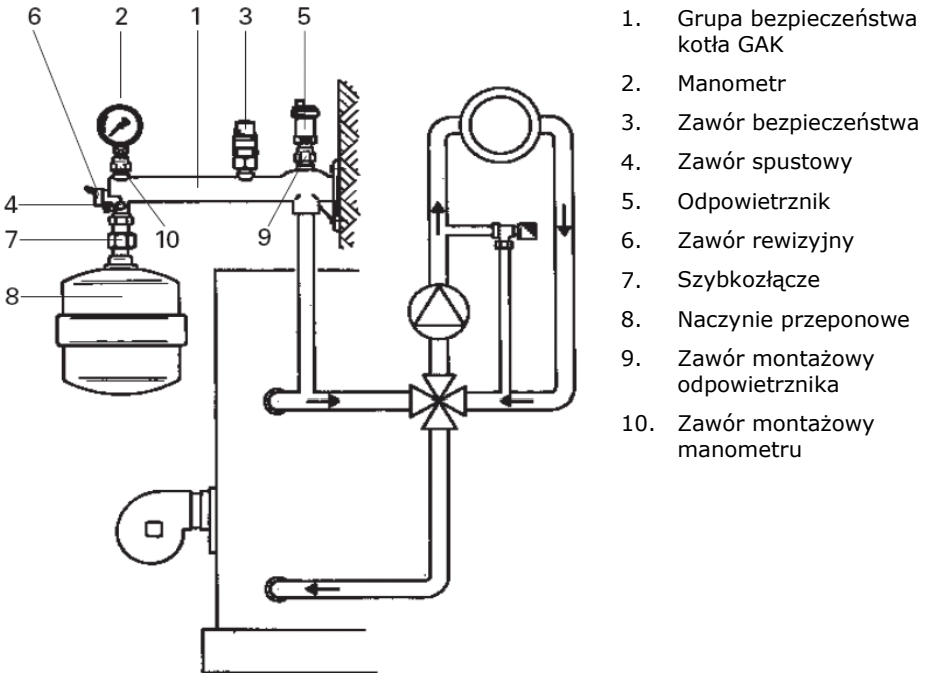
-
- Zamontować starannie przeponowe naczynie wzbiorcze (8) przy pomocy szybkozłącza z uszczelnieniem (7).
 - Przed uruchomieniem instalacji należy się upewnić, czy zawór rewizyjny (6) jest całkowicie otwarty (obrót kluczem do oporu w kierunku zgodnym z ruchem zegara), a następnie zakryć go zaślepką i zaplombować, w celu zabezpieczenia przed przypadkowym zamknięciem zaworu.
 - Przeponowe naczynie wzbiorcze zgodnie z DIN 4751 część 2 należy zamontować na zasilaniu. Zgodnie z DIN 4807 część 3 temperatura cieczy działającej na membranę nie może długotrwale przekraczać 70°C. Przy pomocy zintegrowanego zaworu rewizyjnego, znajdującego się przed naczyniem przeponowym możemy naczynie sprawdzić lub w razie potrzeby wymienić bez opróżniania instalacji.
 - Przed rozpoczęciem prac konserwacyjnych przy naczyniu przeponowym należy zerwać plombę oraz zdjąć zaślepkę.
 - Zamknąć zawór rewizyjny (6) (przy pomocy klucza Allena SW 6 obracając go w kierunku przeciwnym do ruchu wskazówek zegara).
 - Boczny zawór spustowy (4) otworzyć w celu obniżenia ciśnienia w naczyniu przeponowym (8) oraz jego opróżnienia.
 - Wykonać czynności konserwacyjne.
 - Po wykonaniu czynności konserwacyjnych zamknąć zawór spustowy, otworzyć zawór rewizyjny, a następnie założyć zaślepkę oraz plombę.

5. Opis

- Korpus urządzenia wykonany jest z miedzi, dzięki temu odporny jest na korozję. GAK posiada uchwyt montażowy, zawiera kołki oraz śruby do mocowania, a także zintegrowany zawór rewizyjny (6) oraz zawór spustowy (4). Zespół przeznaczony jest dla naczyń przeponowych (8) o średnicy do 460 mm (w przypadku osiowego podwieszania). Do podłączenia naczynia służy złącze $\frac{3}{4}$ ", z gwintem wewnętrznym.
- Fabrycznie sprawdzony zawór bezpieczeństwa (3) $\frac{1}{2}$ ", 3 bar dla instalacji o mocy maksymalnej do 50 KW.
- Manometr (2) $\frac{3}{8}$ ", standardowy zakres $0 \div 4$ bar, wyposażony w czerwony nastawiany wskaźnik oraz zawór montażowy (10)*.
- Odpowietrznik (5) $\frac{3}{8}$ " z zaworem montażowym (9)* usuwa zebrane w instalacji powietrze.

* zawory montażowe (9) oraz (10) umożliwiają demontaż manometru oraz odpowietrznika bez konieczności opróżniania instalacji.

- Szybkozłącze (7) dla naczynia przeponowego $\frac{3}{4}$ “.
- Obudowa izolacyjna



Rys. 1. Elementy grupy bezpieczeństwa GAK

6. Wyłączenie z eksploatacji, złomowanie



1. Zdemontować urządzenie (patrz: rozdział 4, str. 3, w odwrotnej kolejności).
2. W trosce o ochronę środowiska naturalnego nie wolno wyrzucać wyłączonego z eksploatacji urządzenia razem z nie posegregowanymi odpadami gospodarczymi. Urządzenie należy dostarczyć do odpowiedniego punktu złomowania.

Grupa bezpieczeństwa kotła GAK zbudowana jest z materiałów, które można poddać recyklingowi.

7. Gwarancja

Producent udziela na urządzenie 24 miesięcznej gwarancji od daty zakupu. Gwarancja traci ważność w wyniku dokonania samowolnych przeróbek lub instalacji niezgodnej z niniejszą instrukcją.

8. Prawa autorskie

Prawa autorskie instrukcji eksploatacji należą do AFRISO sp. z o.o. Przedruk, tłumaczenie i powielanie, także częściowe jest bez pisemnej zgody zabronione. Zmiana szczegółów technicznych, zarówno pisemnych jak i w postaci obrazów jest prawnie zabroniona.

9. Satysfakcja klienta

Dla AFRISO sp. z o.o. zadowolenie klienta jest najważniejsze. W razie pytań, propozycji lub problemów z produktem, prosimy o kontakt: zok@afriso.pl.