

SVENSKA

Montering

Ventilen anslutes till röret enligt fig. 1-3. Placeras ventilen över eller vid sidan om varmvattenberedaren skall röret förses med värmespärar (nedhöjningar) på både varmvatten och kallvattensidan (fig. 1 och 2) eller en backventil med lågt öppningstryck monteras enligt fig. 5. Vid montering under beredaren erfordras inga värmespärar (fig. 3).

Göres ett varmvattenuttag före ventilen måste en backventil monteras före blandningsventilens varmvattenanslutning (fig. 4).

Monteras ventilen före ett tappställe skall en backventil monteras före blandningsventilens kallvattenanslutning (fig. 5).

Installation med pumpcirkulation

Om en VVC-pump installeras rekommenderas att denna styrs av en termostat, som känner temperaturen i returledningen. Termostaten ställs lämpligen på 45-50°C (fig. 6).

Service och underhåll

ESBE blandningsventil kräver under normala driftförhållanden inget underhåll. Såväl termostatelement som ventilkägla är lätt åtkomliga för utbyte.

Varning! Innan ventilen demonteras måste vattentrycket stängas av. Om ventilen är monterad under beredaren måste denna först tömmas.

SUOMI

Asennus

Venttiili liitetään verkostoon kuvien 1-3 mukaisesti.

Asennettaessa venttiiliä lämminvesivaraajan yläpuolelle tai sivulle on kylmä- ja lämminvesiputki varustettava painovoimaisen kierron estomutkilla (kuva 1 ja 2) tai asennetaan kuvan 5 mukaisesti takaiskuventtiili.

Kun venttiili on sijoitettu varaajan alle estomutkia ei tarvita (kuva 3).

Mikäli ennen sekoitusventtiiliä asennetaan lämminvesihana on ennen sekoitusventtiiliä asennettava takaiskuventtiili (kuva 4).

Mikäli sekoitusventtiili asennetaan ennen käyttöpistettä kuvan 5 mukaisesti, asennetaan takaiskuventtiili kylmävesijohtoon.

Kun venttiili asennetaan järjestelmään, jossa on lämpimän veden kierrätyspumppu suositellaan pumpun ohjausta termostaatilla, joka tunnistaa paluujohdon veden lämpötilan. Termostaatti asetetaan alueelle 45-50° (kuva 6).

Huolto

Esbe sekoitusventtiili ei normaalisti vaadi mitään huoltoa. Sekä venttiilin termostaattiosa että venttiililautanen ovat helposti vaihdettavissa.

Varoitus

Ennen venttiilin asennusta on vedenpaine poistettava. Jos venttiili asennetaan varaajan alle on varaaja ensin tyhjennettävä.

ENGLISH

Installation

The valve should be installed below the calorifier, as shown in Fig. 3 wherever possible. If the valve is installed adjacent to or higher than the calorifier, it is important to prevent gravity circulation in the event that there is no discharge of water. This is done by providing vertical sets in the pipework. (Figs. 1 and 2) or a check valve in the coldwater feed line (Fig. 5).

A check valve should also be installed when an outlet is arranged for hot water (Fig. 4) and when the valve is installed at a water outlet (Fig. 5).

If a circulation pump is fitted to the system, we recommend to use an on-off thermostat to control the temperature in the return line. The thermostat should be set on 45-50 centigrades. (Fig. 6).

Service and maintenance

Under normal conditions maintenance will not be required. If, however, it should prove necessary, the gasket (O-rings), the sensing element and the valve plug are easily replaced.

Note! Before dismantling the valve the water supply should be shut off. Where the valve is fitted below the calorifier this should be drained first.

DEUTSCH

Montage-Hinweise

Um eine Schwerkraftzirkulation zu verhindern, ist der Mischautomat tiefer als der Warmwasserbereiter einzubauen (Abb. 3). Ist dieses nicht möglich, ist vor dem Mischautomaten entweder eine Wärmedämmschleife (Abb. 1 und 2) oder ein Rückschlagventil (Abb. 5) vorzusehen.

Ein Rückschlagventil ist notwendig, wenn a) vor dem Mischautomaten eine Zapfstelle für Heißwasser vorgesehen ist (Abb. 4), b) der Mischautomat vor einer KW-Zapfstelle montiert ist (Abb. 5).

Bei Einbau des Mischautomaten in eine Anlage mit Pumpenzirkulation, ist es empfehlenswert, die Pumpe über einen Auf-Zu-Thermostaten zu steuern. Der Thermostat sollte die Rücklauftemperatur erfassen und am besten auf 45-50°C eingestellt werden. (Abb. 6).

Wartung und Betrieb

ESBE Mischautomaten müssen unter normalen Betriebsverhältnissen nicht gewartet werden. Dennoch ist es möglich, sowohl das thermostatische Element als auch den Ventilkegel ohne Ausbau der Armatur auszutauschen.

Achtung: Vor Ausbau der Armatur muß die Wasserzufuhr abgesperrt werden. Wenn die Armatur unter dem Warmwasserbereiter montiert ist, muß dieser vorher entleert werden.

SLOVENSKY

Montážny návod

Ventil sa má, podľa možnosti, inštalovať pod ohrievač (obr. 3). Ak bude ventil inštalovaný na úrovni ohrievača alebo vyššie, je treba pred ventil zaradiť slučku podľa (obr. 1 lebo 2) alebo spätný ventil (obr. 5), aby sa zabránilo samotiažnej cirkulácii.

Spätný ventil je nutný aj vtedy, keď je pred zmiešavačom zaradená odbočka pre odber teplej vody (obr. 4), alebo je zmiešavač namontovaný pred odbočkou pre odber studenej vody (obr. 5).

Pri zabudovaní zmiešavača do zariadenie s núteným obehom vody sa doporučuje ovládanie čerpadla dvojstavovým termostatom (otvorené – zatvorené). Termostat má snímať teplotu vratnej vody a má byť nastavený na teplotu 45-50°C (viď obr. 6).

Údržba a prevádzka

Za normálnych prevádzkových podmienok nevyžadujú zmiešavače ESBE žiadnu údržbu. Napriek je možné v prípade potreby vymeniť termostatický element ako aj kužel ventilu bez demontáže armatúry.

Pozor: Pred demontážou armatúry musí byť zatvorený prívod vody. Ak je ventil umiestnený pod úrovňou ohrievača vody, musí byť ohrievač prázdny.

CESKY

Montážní pokyny

Ventil by měl být instalován, pokud možno, pod ohřívač (obr. 3). Pokud je ventil instalován na úrovni či výše než ohřívač, je nutné k zamezení samotížné cirkulace zabudovat před ventil smyčku dle (obr. 1 nebo 2) nebo zpětný ventil (obr. 5).

Zpětný ventil je nezbytný když před směšovačem umístěna odbočka pro odběr horké vody (obr. 4) nebo je směšovač namontován před odbočkou pro odběr studené vody (obr. 5).

Při zabudování směšovače do zařízení s nuceným oběhem vody lze doporučit řízení čerpadla dvoustavovým termostatem (otevřeno – zavřeno). Termostat má snímat teplotu vratné vody a být nastaven na teplotu 45-50°C (viz obr. 6).

Údržba a provoz

Za normálních provozních podmínek nevyžadují směšovače ESBE žádnou údržbu. Přesto je možné vyměnit jak termostatický element tak i kuželku ventilu bez demontáže armatury.

Pozor: Před demontáží armatury musí být zastaven přívod vody. Pokud je ventil umístěn pod úrovní ohřívače vody musí být ohřívač vyprázdněn.

ESPAÑOL

Instalación

Siempre que sea posible la válvula ha de instalarse por debajo del productor de a.c.s. tal y como se muestra en la fig. 3. Si se instala contigua o por encima del productor de a.c.s., es importante evitar la circulación por gravedad en el caso de que no haya descarga de agua. Esto se consigue instalando tramos verticales en las tuberías (figs. 1 y 2) o una válvula de retención en el circuito de alimentación del agua fría. (fig. 5).

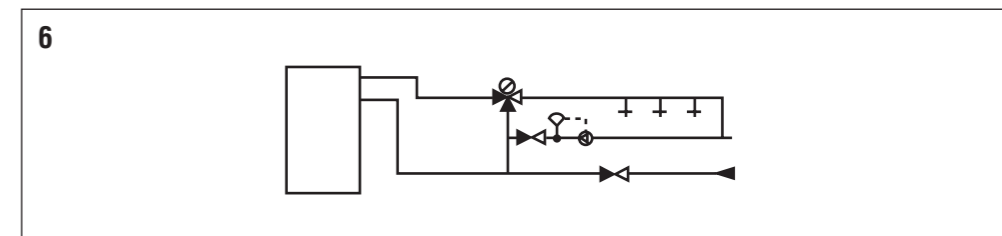
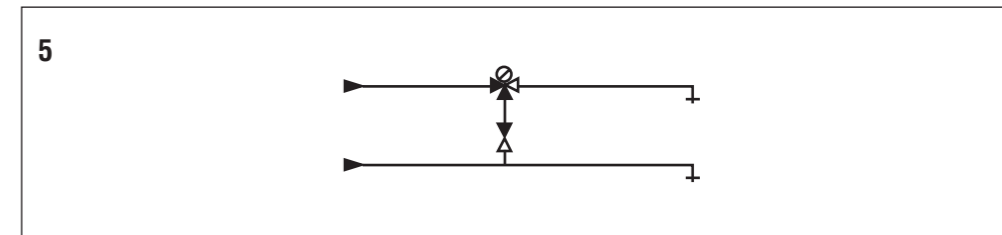
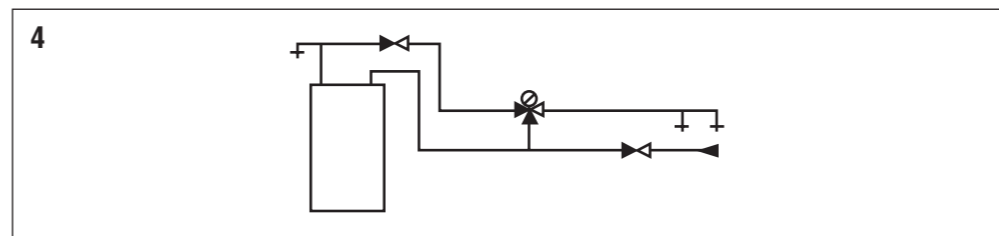
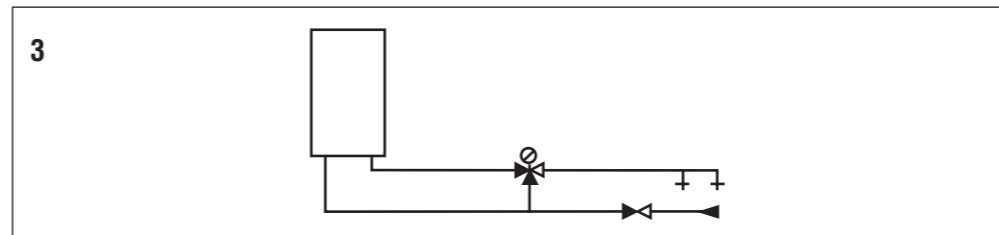
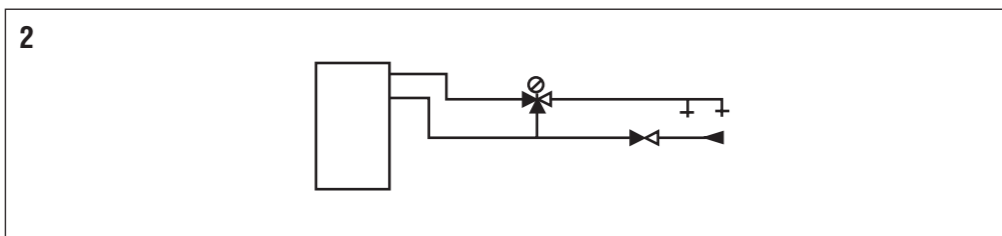
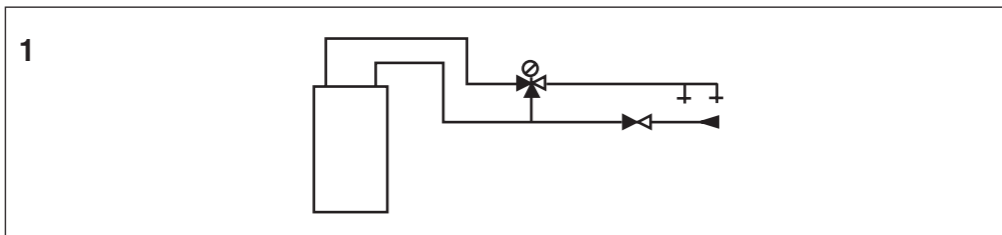
También deberá instalarse una válvula de retención cuando se disponga de agua caliente (fig. 4) y cuando la válvula se instale a la salida del agua (fig. 5).

Si se instala una bomba de circulación en el circuito recomendamos utilizar un termostato on/off para controlar la temperatura del circuito de retorno. El termostato deberá regularse a 45-50 C (fig. 6).

Mantenimiento y servicio

En condiciones normales no es necesario mantenimiento. No obstante, si fuera necesario, la junta de estanqueidad, el elemento sensor y el tapón de la válvula pueden sustituirse fácilmente.

¡Atención! Antes de desmontar la válvula ha de cortarse el suministro de agua. En el caso de que la válvula se encuentre debajo del productor de a.c.s., éste deberá vaciarse antes.



ESBE SERIE AS

SVENSKA

A) Temperaturinställning

Ta bort skyddshuven (1). Vrid spindeln medurs för lägre och moturs för högre temperatur till önskad inställning. Ett 1/4 varv motsvarar ca 5°C. Efter något års drift kan en efterjustering av temperaturen vara nödvändig.

B) Underhåll

Hårt vatten kan förorsaka beläggningar och störningar i ventilens funktion. En rengöring enligt nedan återställer i regel ventilens funktion. Ibland kan även en rengöring av det nedre sätet och/eller byte av termostat vara nödvändigt.

Rengöring:

- 1) Stäng av vattnet och gör systemet trycklöst.
- 2) Ta bort skyddshuven (1) och demontera detaljerna 2-10.
- 3) Rengör detaljerna noga.
- 4) Använd endast silikonfett för infettning och montera detaljerna.
- 5) Ställ in önskad blandningstemperatur enligt A ovan.

C) Reservdelar

Termostaten 7 och detaljerna 1-10 finns som reparationsset.

SUOMI

A) Lämpötilan säätö

Poista säätöpyörä (1). Toivottu lämpötila saavutetaan kiertämällä säätöruuvia (4), myötäpäivään alhaisempaan lämpötilaan ja vastapäivään korkeampaan lämpötilaan. 1/4 kierrosta vastaa 5°C:ta. Lyhyen käytön jälkeen voidaan tehdä lämpötilan hienosäätö säätöpyörästä kääntämällä.

B) Huolto

Kova vesi voi aiheuttaa saostumia, jotka haittaavat venttiilin toimintaa. Puhdistus alla olevien ohjeiden mukaisesti palauttaa venttiilin toimintavarmuuden ennalleen. Ajoittain on välttämätöntä puhdistaa rungon alaosa ja/tai vaohtaa termostaatti.

Puhdistus:

- 1) Sulje vedentulo ja poista paine verkostosta.
- 2) Poista säätöpyörä (1) ja irrota osat 2-10.
- 3) Puhdistaa osat kunnolla.
- 4) Voitele silikonirasvalla ja kiinnitä osat uudelleen paikalleen.
- 5) Säädä toivottu lämpötila kuten yllä (A).

C) Varaosia

Termostaatti 7 ja osat 1-10 on saatavana korjaussarjana.

ENGLISH

A) Temperature Adjustment

Remove cap (1). Adjust by using knob: Clockwise for lower and Anticlockwise for higher temperature. A quarter of a turn corresponds to 5° C temperature change. After some year the temperature adjustment may be necessary to be repeated.

B) Maintenance

Hard water conditions may result in scale deposits causing binding of internal parts in extreme cases. Cleaning the internal parts will usually restore the valve to proper operating conditions. It may be necessary also to clean the seat (parts 11-13) and/or to exchange the thermostat.

To clean and/or restore the valve, shut off the water and

- 1) Remove the cap and the parts 2-10.
- 2) Remove carefully all scaling (calcium deposits) or foreign particles from all internal parts.
- 3) When necessary remove and clean the seat assembly in the same way.
- 4) Assemble the valve. Only silicone grease is allowed to be used.
- 5) Adjust the temperature as described above.

C) Spare parts

The parts 1-10 are available as replacement kits as well as the thermostats only.

DEUTSCH

A) Einstellung der Wassertemperatur

Die Schutzhülse ist zu entfernen. Durch Rechtsdrehung der Stellscheibe eine niedrige und durch Linksdrehung eine höhere Temperatur erzielt. Eine viertel Umdrehung entspricht eine Veränderung von zirka 5° C. Nach einigen Jahren Betriebsdauer kann eine Justierung der eingestellten Temperatur erforderlich werden.

B) Instandhaltung

Hartes Wasser kann durch Belag Störungen in der Funktion des Ventils verursachen. Durch eine nachstehend beschreibende Reinigung wird in der Regel die Funktion des Ventils wiederhergestellt. Manchmal kann auch eine Reinigung des unteren Teils oder Austausch des Thermostats (Artikel 7) erforderlich werden.

- 1) Das Wasser ist abzustellen und das System drucklos zu machen.
- 2) Die Schutzhülse (1) ist zu entfernen und die Teile 2-10 zu demontieren.
- 3) Alle Teile sind sorgfältig zu reinigen.
- 4) Zum Einfetten darf nur Silikonfett verwendet werden. Die Teile wieder montieren.
- 5) Die Mischtemperatur ist wie unter A oben einzustellen.

C) Ersatzteile

Die Teile 1-10 sind als Reparatursatz und der Thermostat (7) als Ersatzteil lieferbar.

SLOVENSKY

A) Nastavenie teploty

Demontujte kryt (1). Pomocou skrutkovača nastavte požadovanú výstupnú teplotu. V smere pohybu hodinových ručičiek sa nastavuje nižšia teplota, v opačnom smere sa nastavuje vyššia teplota. Po dvoch rokoch sa doporučuje nastavenie skontrolovať.

B) Údržba

Tvrdá voda spôsobuje vytváranie usadenín na vnútorných častiach ventilu. Čistenie vnútorných častí je možné po ich demontáži z tela ventilu. Občas je potrebné vyčistiť vnútorné sedlo (11 až 13) alebo vymeniť termostat (7).

Čistenie a výmena ventilu:

- 1) Snímate kryt a vyberte diely 2 až 10.
- 2) Odstráňte opatrne všetky usadeniny alebo cudzie časti zo všetkých vnútorných plôch.
- 3) Ak je to nutné, odstráňte a vyčistite dosadacie a regulačné plochy.
- 4) Zmontujte ventil. Pri skladaní sa môže používať len silikónové maslo.
- 5) Nastavte opäť žiadanú teplotu.

C) Náhradné diely

Diely (1) až (10) sa dodávajú ako súprava pre opravu, termostat sa dodáva samostatne.

CESKY

A) Nastavení teploty

Sejmi kryt (1). Pomocí šroubováku nastav výstupní požadovanou teplotu. Ve směru pohybu hodinových ručiček nastav nižší teplotu, v protisměru hodin ručiček nastav vyšší teplotu. Po dvou letech se doporučuje nastavení zkontrolovat.

B) Údržba

Tvrdá voda způsobuje usazování na vnitřních částech ventilu. Vyčištění vnitřních částí je možné provést po jejich vyjmutí z ventilu. Občas je nutné vyčistit vnitřní sedlo (11 až 13) nebo vyměnit termostat (7).

Čištění a výměna ventilu:

- 1) Sejmi krytku a vyjmi díly 2 až 10.
- 2) Odstraň opatrně všechny usazeniny nebo cizí částice ze všech vnitřních ploch.
- 3) Pokud je to nutné, odstraň a vyčisti disedací a regulační plochy.
- 4) Slož ventil. Při skládání je možné pouze používat silikonový tuk.
- 5) Nastavte opět požadovanou teplotu.

C) Náhradní díly

Díly (1) až (10) jsou dodávány i jako souprava pro renovaci, termostat lze dodat samostatně.

ESPAÑOL

A) Ajuste de la temperatura

Extraiga el cabezal (1). Para regular la temperatura utilice el mando. Gírelo en el sentido de las agujas del reloj para disminuir la temperatura, y en sentido contrario a las agujas del reloj para aumentarla. Pasados algunos años puede que sea necesario reajustar la temperatura.

B) Mantenimiento

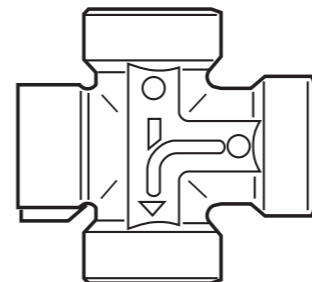
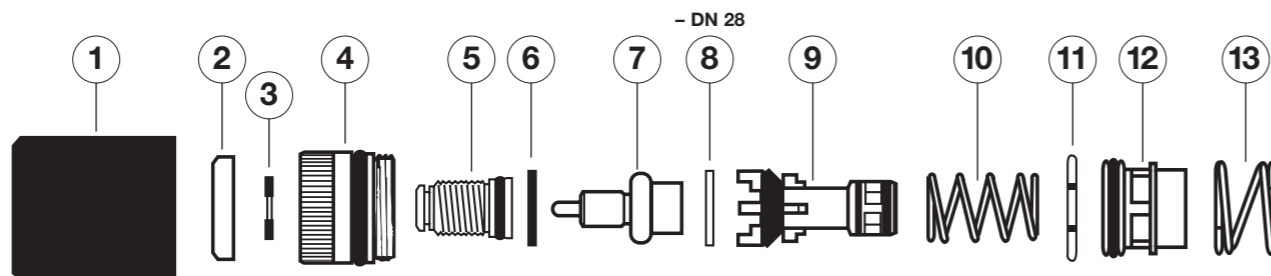
Las agujas calcáreas pueden dar lugar a incrustaciones y, en casos extremos, a agarrotamiento de algunas piezas interiores. Normalmente, limpiando las piezas interiores se restituirá el correcto funcionamiento de la válvula. Puede que también sea necesario limpiar el asiento (piezas 11-13) y/o cambiar el termostato.

Para limpiar y/o restaurar la válvula interrumpa el pasa de agua y:

- 1) saque el cabezal y las piezas 2-10.
- 2) elimine con cuidado todas las partículas extrañas de las piezas interiores (depósitos calcáreos).
- 3) del mismo modo, en caso de que sea necesario, desmonte y limpie el conjunto del asiento.
- 4) monte la válvula. Utilice sólo grasa silicónica.
- 5) regule la temperatura según se explica arriba.

C) Piezas de recambio

Las piezas 1-10 se pueden suministrar en kits de repuesto así como el termostato por separado.



RESERVDLAR • SPARE PARTS • ERSATZTEILE

AVSER ART NR 470-476
APPLIES TO ART NO 470L-476L, 476LX
FÜR ARTIKEL NR 478

Pos.	Art.nr	Beskrivning	Description	Beschreibung
1-10	480	Insats AS 38-65°C	Interior complete 38-65°C	Einsatz 38-65°C
1-10	480 L	Insats AS 20-40°C	Interior complete 20-40°C	Einsatz 20-40°C
1-10	480 LX	Insats AS 10-30°C	Interior complete 10-30°C	Einsatz 10-30°C
7	485	Termostat 38-65°C	Thermostat 38-65°C	Temperaturfühler 38-65°C
7	486	Termostat 20-40°C	Thermostat 20-40°C	Temperaturfühler 20-40°C
7	488	Termostat 10-30°C	Thermostat 10-30°C	Temperaturfühler 10-30°C